

충북의 희망찬 미래,
그 중심에 다리가 있습니다.

2010. 9

부문별 경제동향

경제동향분석팀



충북개발연구원
Chungbuk Research Institute

요 약

- 경 기**
 - ✓ 7월 경기동행종합지수는 전월대비 0.3% 상승한 115.1을 기록
 - 경기선행종합지수는 전월대비 0.2% 상승한 114.2를 기록
 - ✓ 9월 BSI는 제조업 하락, 비제조업 상승
 - BSI: 제조업 96(8월)⇒94(9월), 비제조업 74(8월)⇒76(9월)
 - ✓ 10월 전망 BSI는 제조업 업황 전월수준, 비제조업 경기 둔화 전망
- 산 업 활 동**
 - ✓ 8월 산업생산활동 상승 지속(전년동월 생산, 출하 상승, 재고 증가)
 - 생산지수는 156.1(전년동월비 +15.5%, 전국 +17.1%)
 - 출하지수는 166.0(전년동월비 +12.2%, 전국 +16.6%)
 - 재고지수는 186.9(전년동월비 +6.6%, 전국 +19.2%)
 - * 전월대비 생산 -6.7%, 출하 -8.1%, 재고 +6.0%
 - 재고율: 112.6으로 전년동월비 5.1% 감소(전국 +2.3%)
- 고 용**
 - ✓ 8월 취업자수는 전년동월대비 1.6% 증가(전국 +1.6%)
 - 농업어업 -7.6%, 제조업 5.3%, 서비스업 +3.1%
 - * 건설업 부문 취업자 8.0% 증가(전국 +6.5%)
 - 실업률은 1.8%(전국 3.3%), 고용률 61.4%(전국 59.1%)
 - * 성별 실업률은 남자 1.8%, 여자 1.9%
- 물 가**
 - ✓ 8월 중 총복소비자물가지수는 전년동월대비 2.4% 상승(전국 +2.6%)
 - 생활물가지수: 118.5(전년동월대비 +2.4%)
- 금 용**
 - ✓ 8월 중 어음부도율은 0.30%로 전월에 비해 0.07%p 상승
 - 지역별 어음부도율은 청주 상승, 충주, 제천 지역 하락
 - 업종별 어음부도금액은 전월대비 제조업(12.6억원)이 증가하였고, 도 소매업(4.9억원), 건설업(2.8억원) 순으로 감소
 - ✓ 7월말 충북 금융기관 수신 전월대비 감소 전환, 여신 증가 전환
- 수 출 입**
 - ✓ 8월 수출은 전년동월대비 40.5% 증가(전국 +27.7%)
 - 1차산품(44.4%), 중화학제품(41.5%), 경공업(28.8%) 증가
 - ✓ 8월 중 수입은 전년동월대비 36.6% 증가(전국 +28.6%)
 - ✓ 8월 무역수지는 3억 5천만 달러 흑자

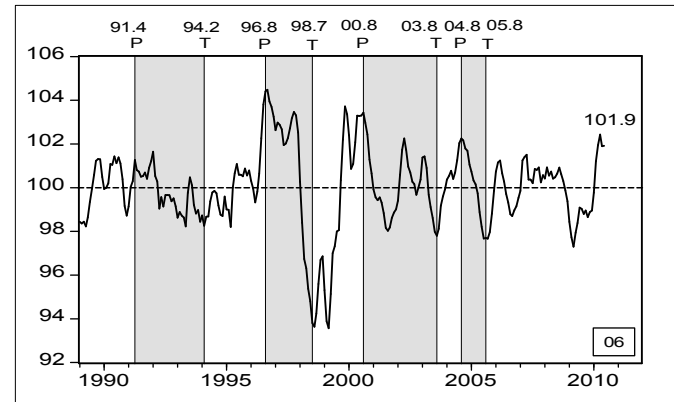
경 기

- ▶ 7월 충북 경기선행종합지수는 전월대비 0.2% 상승한 114.2를 기록한 가운데 경기동행종합지수는 전월대비 0.3% 상승한 115.1을 기록
- ▶ 9월 중 기업체감경기는 제조업 BSI(94) 하락, 비제조업 BSI(76) 상승
 - 10월 전망BSI은 제조업 97로 전월 수준 유지, 비제조업 74로 하락

□ 7월 경기종합지수 동향

- 7월 충북경기선행종합지수는 전월대비 0.2% 상승한 114.2를 기록
 - 경기전환점 예측보조지표인 선행지수 전년동월비(S12M)는 전월대비 0.4%p 하락한 5.4%를 기록
- 7월 충북경기동행종합지수는 전월대비 0.3% 상승한 115.1을 기록
 - 현재 경기상황을 나타내는 경기동행종합지수 순환변동치는 전월대비 0.1p 증가한 101.8을 기록
 - 구성 지표 중 비농가 취업자 수, 전력판매량 등 2개 지표 감소, 대형소매점 판매액지수, 광공업생산지수, 수입액 등 3개 지표 증가

〈그림〉 경기동행종합지수 순환변동치 추이



□ 9월 기업경기실사지수(BSI)동향

- 9월 충북 도내 기업체감경기는 제조업(94)이 하락하였으며, 비제조업(764)은 상승
 - 제조업 BSI는 수출, 원자재구입가격, 제품판매가격, 채산성, 생산설비수준 BSI가 소폭 상승하였으나, 매출, 생산, 신규수주, 가동률, 재고, 설비투자 BSI 등 지표가 하락하면서 전월(96)대비 2p 하락한 94를 기록
 - 업종별로는 영상음향통신, 전기기계 등의 업황에서 경기가 부진을 체감
 - 규모별로 보면 대기업이 전월대비 13p 하락하면서 중소기업(보합)보다 경기 부진을 크게 체감
 - 수출기업은 전월대비 3p 하락하였으며, 내수기업은 전월대비 2p의 하락하며 다소 경기부진을 체감
 - 비제조업 업황 BSI는 자금사정, 인력사정 BSI가 하락하였으나, 매출, 채산성 BSI가 동반 하락하면서 전월(74)대비 2p 상승한 76을 기록
 - 업종별로는 운수업, 도소매업 등의 업종에서 경기 개선을 체감
- 2010년 10월 전망 BSI로 보면, 제조업은 전월과 유사한 수준이며, 비제조업은 업황이 다소 부진할 것으로 전망
 - 제조업 업황전망은 매출, 원자재구입가격, 채산성, 자금사정 BSI가 상승하였으나, 제품판매가격, 인력사정 BSI가 하락하면서 전월(97)대비 보합인 97을 기록
 - 업종별로는 영상음향통신, 비금속광물 등에서는 개선, 전기기계 등에서 둔화 될 것으로 전망
 - 비제조업 업황 전망 BSI는 채산성, 자금사정, 인력사정 BSI가 상승하였으나 매출, 인력사정 BSI가 하락하면서 전월대비 4p 하락한 74를 기록

<표> BSI 추이 및 전망 BSI

	2009				2010										
	9월	10월	11월	12월	1월	2월	3월	4월	5월	6월	7월	8월	9월	9월 ^P	10월 ^P
제조업	90	91	90	95	96	97	98	99	102	104	102	96	94	97	97
(90)	(92)	(89)	(89)	(93)	(94)	(99)	(103)	(103)	(105)	(103)	(98)	(92)	(104)	(99)	
비제조업	81	84	76	83	77	78	77	85	82	77	80	74	76	80	74
(78)	(84)	(81)	(89)	(86)	(86)	(86)	(90)	(90)	(88)	(89)	(83)	(84)	(85)	(86)	

주: 1) 괄호 안은 전국BSI
 2) P는 전망BSI.
 자료: 한국은행 충북본부

산업 활동

- ▶ 8월 중 충북지역 광공업산업생산활동 증가세 지속
 - 광공업산업생산은 전년동월대비 15.5% 증가(전국 평균 +17.1%)
 - 출하는 전년동월대비 12.2% 증가(전국 평균 +16.6%)
 - 재고는 전년동월대비 6.6% 증가(전국 평균 +19.2%)
- ▶ 8월 재고순환을 보면 출하지수 증가세가 지속되는 가운데 재고는 증가로 전환되어 생산활동 확장에 따른 재고량을 확대하는 것으로 보임

□ 8월 산업생산 동향

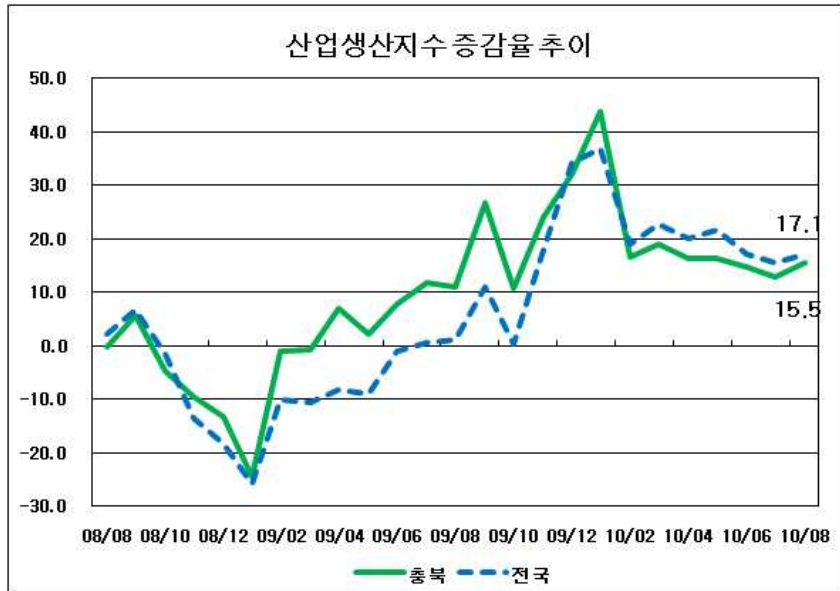
- 8월 충북 광공업산업생산지수는 156.1(원지수, 2005=100)로 전년동월대비 15.5% 증가(전국 +17.1%), 전월비 6.7% 감소(전국 -4.2%)
 - 산업별로 보면 비금속광물제품(-8.0%), 화학제품(-2.0%) 감소한 반면 전자부품산업(25.5%), 식료품(12.0%)이 증가하면서 제조업은 전년동월대비 15.6% 증가
 - 전년동월대비 산업생산지수는 전국 평균 17.1% 상승한 가운데 충북은 전국 평균을 하회
 - 광주광역시(53.9%), 경상남도(26.5%), 대구광역시(24.3%), 경기도(24.2%), 전라북도(18.4%) 등 대부분 지역에서 상승함
- ※ 충북의 산업생산지수 증감률은 16개 시도 중 7번째

<광공업산업생산지수 증감률 추이>

(단위: %)

	2009					2010							
	8월	9월	10월	11월	12월	1월	2월	3월	4월	5월	6월	7월	8월
전 국	1.0	11.1	0.3	18.0	34.2	37.0	18.9	22.7	20.1	21.7	17.2	15.5	17.1
충 북	11.1	26.8	10.7	24.1	31.9	43.7	16.6	19.1	16.4	16.3	14.8	13.0	15.5
식료품	-3.5	9.6	-0.6	9.1	6.7	23.7	7.0	9.9	4.3	2.0	4.4	7.2	12.0
화학제품	53.3	81.8	47.8	72.4	69.8	51.8	25.9	3.8	-6.4	4.0	9.6	4.9	-2.0
비금속광물	-4.5	15.3	-9.6	-1.5	-1.4	16.0	1.7	-3.0	11.0	1.8	-0.4	7.8	-8.0
전자부품	26.9	39.4	27.3	36.6	52.8	70.4	32.5	29.9	25.7	18.7	18.9	26.1	25.5

주: 전년동월(기)대비 증감률
 자료: 통계청, <http://www.kosis.kr>



□ 8월 출하 및 재고 동향

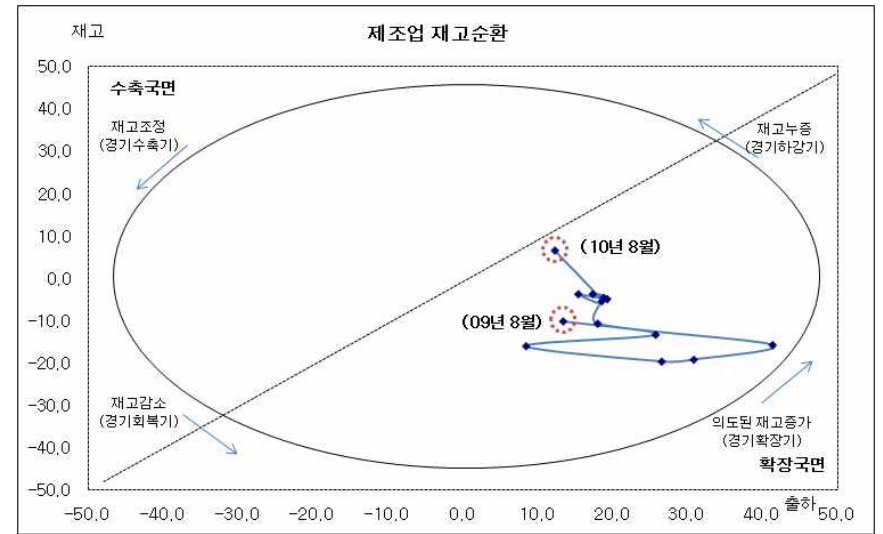
- 8월 충북 출하지수는 166.0(원지수, 2005=100)으로 전년동월대비 12.2% 증가(전국 평균 +16.6%)
 - 전월대비 8.1% 감소(전국 평균 -3.4%)
- 8월 충북 재고지수는 186.9(원지수, 2005=100)로 전년동월대비 6.6% 증가(전국 평균 +19.2%)
 - 전월대비로는 6.0% 상승(전국 평균 +1.4%)
- 8월 재고순환을 보면 출하지수 증가세가 지속되는 가운데 재고는 증가로 전환되어 생산활동 확장에 따른 재고량을 확대하는 것으로 보임
 - 8월 재고율¹⁾은 112.6으로 전년동월대비 5.1% 감소(전국 평균 +2.3%)

1) 재고율 = (재고지수/출하지수)*100

〈표〉 재고율 추이

	2009					2010							
	8월	9월	10월	11월	12월	1월	2월	3월	4월	5월	6월	7월	8월
전국	99.5	88.6	91.3	89.7	88.7	96.9	107.7	91.2	92.4	95.3	92.5	96.8	101.7
	(-13.6)	(-21.1)	(-15.9)	(-26)	(-27.1)	(-27.1)	(-8.9)	(-10.9)	(-5.7)	(-3.5)	(0.5)	(3.4)	(2.3)
충북	118.6	99.5	100.5	98.2	102.5	106.9	115.7	102.0	98.8	97.4	96.5	97.6	112.6
	(-20.8)	(-31.1)	(-22.6)	(-36.6)	(-38.3)	(-40.4)	(-24.3)	(-19.7)	(-18.0)	(-20.3)	(-16.6)	(-20.2)	(-5.1)

주: 괄호 안은 전년동월대비 증감률
 자료: 통계청, <http://www.kosis.kr>



주) 재고순환지표: X축에 출하 전년동월비, Y축에는 재고 전년동월비를 표시하여 출하와 재고의 상호작용을 나타내고, 이를 이용하여 경기국면 변환을 판단하는 지표

고 용

- ▶ 8월 충북 취업자 수는 전년동월대비 1.6% 증가(전국 +1.6%)
 - 산업별 취업자는 전년동월대비 농림어업(7.6%) 감소, 제조업(5.3%), 서비스업(3.1%) 증가
 - 건설업 취업자는 전년동월대비 8.0% 증가(전국 +6.5%)
- ▶ 노동시장의 활성화 정도를 반영하는 고용률은 61.4%(전국 59.1%)

8월 고용동향

- 8월 도내 전체 취업자는 76만명으로 전년동월(74만 8천명)대비 1.6% 증가, 전월대비 0.5% 감소
 - 전국 취업자 수는 전년동월대비 1.6% 증가
- 산업별 취업자는 농림어업이 11만 8천명으로 전년동월대비 7.6% 감소, 제조업은 15만명으로 5.3% 증가, 사회간접자본 및 기타서비스업은 49만 1천명으로 전년동월대비 3.1% 증가
 - 사회간접자본 및 기타서비스업 중 건설업 부문 취업자 수는 6만명으로 전년동월대비 8.0% 증가
 - 전국 건설업 부문 취업자는 전년동월대비 6.5% 증가

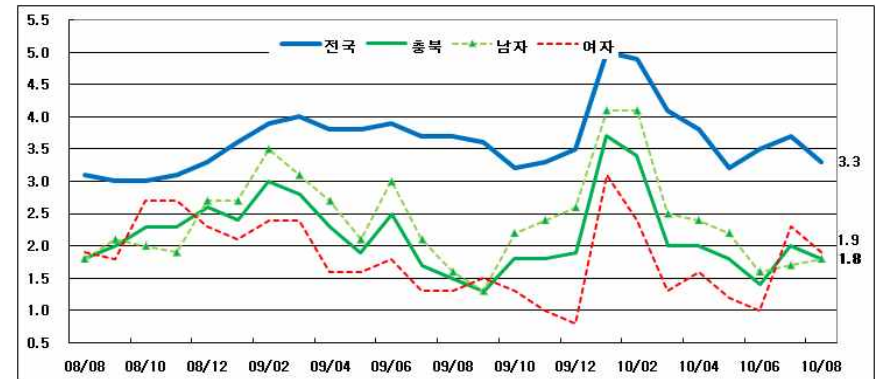
- 8월 충북 고용률은 전월대비 0.4%p 하락한 61.4%(전국 59.1%)
 - 전년동월(61.2%)대비로는 0.2%p 상승



주: 고용률 = (취업자 수/15세 이상 생산가능인구)×100
 자료: 통계청, <http://www.kosis.kr>

8월 실업률 동향

- 8월 실업률은 전년동월대비 0.3%p 상승한 1.8%(전국 3.3%)이며, 실업자는 1만 4천명으로 전년동월대비 26.5% 증가
 - 성별 실업률은 남자 1.8%, 여자 1.9%



자료: 통계청, <http://www.kosis.kr>

<표> 취업자 수 증감률 추이 (전년동월비, %)

	2009					2010							
	8월	9월	10월	11월	12월	1월	2월	3월	4월	5월	6월	7월	8월
전체	2.7 (0.0)	2.9 (0.3)	2.2 (0.0)	2.0 (0.0)	-0.3 (-0.1)	0.9 (0.0)	2.3 (0.5)	4.1 (1.2)	3.5 (1.7)	1.7 (2.5)	1.7 (1.3)	2.1 (1.3)	1.6 (1.6)
농림어업	7.3 (-1.9)	7.8 (-1.0)	7.4 (-1.5)	-1.7 (-8.3)	-18.4 (-12.1)	-12.4 (-12.4)	-12.1 (-10.7)	-15.9 (-12.0)	-9.9 (-7.3)	-9.8 (-4.7)	-9.1 (-2.1)	-7.9 (-2.1)	-7.6 (-2.0)
제조업	7.9 (-3.5)	11.9 (-3.0)	12.8 (-2.2)	6.4 (-1.1)	6.3 (-0.4)	6.8 (0.8)	6.5 (1.2)	10.4 (2.9)	7.2 (3.8)	2.2 (4.9)	2.6 (4.7)	-0.1 (4.7)	5.3 (7.9)
서비스업	0.2 (1.0)	-0.8 (1.1)	-1.9 (0.7)	1.8 (1.0)	0.7 (0.9)	0.9 (0.8)	3.4 (1.3)	6.8 (2.0)	5.9 (2.2)	4.9 (2.7)	4.3 (0.9)	5.7 (0.9)	3.1 (0.7)
건설업	7.4 (-5.9)	-1.4 (-4.2)	-7.1 (-8.0)	-1.5 (-6.2)	0.4 (-3.3)	-6.4 (-4.8)	-9.8 (-5.2)	-2.8 (-0.9)	3.5 (1.1)	-2.4 (2.6)	5.8 (3.8)	16.0 (3.8)	8.0 (6.5)

주: 괄호 안은 전국임.
 자료: 통계청, <http://www.kosis.kr>

물 가

금 용

▶ 8월 소비자물가(CPI)는 전월대비 0.3% 상승, 전년동월대비 2.4% 상승(전국 +2.6%)
 · 생활물가지수는 118.5로 전년동월대비 2.4% 상승

▶ 8월 중 어음부도율은 0.30%로 전월에 비해 0.07%p 상승
 · 지역별 어음부도율은 청주 상승, 충주, 제천 지역 하락
 · 업종별 어음부도금액은 전월대비 제조업(12.6억원)이 증가하였고, 도소매업(4.9억원), 건설업(2.8억원) 순으로 감소
 ▶ 7월말 충북 금융기관 수신 전월대비 감소 전환, 여신 증가 전환

□ 8월 소비자물가 동향

□ 8월 어음부도율 동향

- 8월 소비자물가지수는 116.6(2005=100)으로 전월대비 0.3%(전국 +0.3%) 상승, 전년동월대비로는 2.4% 상승(전국 +2.6%)
 - 상품 성질별로 농축수산물물은 전월대비 2.3% 상승, 공업제품은 보합, 서비스 부문은 0.2% 상승
 - 전년동월비로는 농축수산물 8.0%, 공업제품 2.6% 상승하여 상품부문이 3.7% 상승하였으며, 서비스는 1.4% 상승
- 소비자들이 피부로 느끼는 생활물가지수는 118.5로 전년동월대비 2.4% 상승하였고, 전월대비로는 0.3% 상승
- 충북의 전월대비 소비자물가상승률은 전국 수준을 하회
 - 청주와 충주지역 소비자물가는 전월대비 각각 0.4%, 0.2% 상승

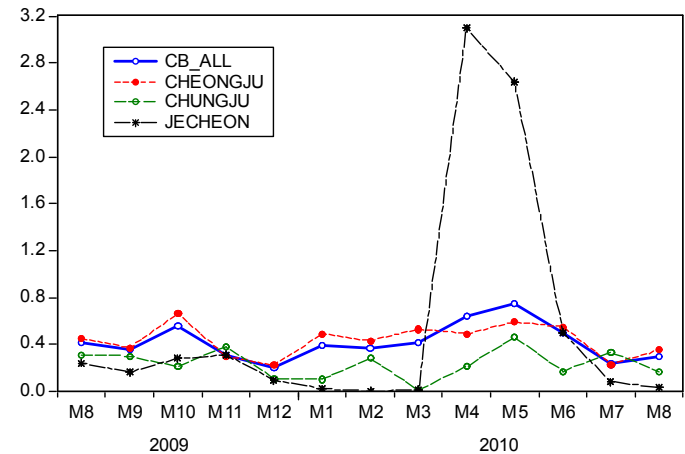
- 8월 충북어음부도율은 전월(0.23%)에 비해 0.07%p 상승한 0.30%로 나타남
 - 지역별 어음부도율을 보면 청주는 전월대비 0.12%p 상승한 0.35%로 나타났고, 충주는 0.16%p 하락한 0.17%, 제천은 0.05%p 하락하여 0.03%를 기록
 - 8월 총 부도금액 26억 1천만원 중 제조업이 15억 7천만원(60.0%)으로 가장 큰 비중을 차지한 가운데, 도소매업이 5억 8천만원(22.4%), 건설업이 1억 9천만원(7.3%)으로 나타남

〈표〉 소비자물가지수 추이(2005=100) (단위: %)

	2009				2010								
	8월	9월	10월	11월	12월	1월	2월	3월	4월	5월	6월	7월	8월
전국	113.4 (2.2)	113.5 (2.2)	113.2 (2.0)	113.4 (2.4)	113.8 (2.8)	114.2 (3.1)	114.6 (2.7)	115.0 (2.3)	115.6 (2.6)	115.7 (2.7)	115.5 (2.6)	115.9 (2.6)	116.3 (2.6)
충북	113.9 (1.7)	114.0 (1.9)	113.6 (1.8)	113.8 (2.4)	114.1 (2.8)	114.6 (3.2)	114.8 (2.8)	115.4 (2.3)	116.0 (2.6)	116.1 (2.7)	115.9 (2.5)	116.3 (2.5)	116.6 (2.4)
제조업	115.1 (1.3)	115.2 (1.9)	114.4 (1.6)	114.8 (3.2)	115.5 (4.3)	116.3 (5.0)	116.5 (3.7)	117.5 (3.3)	118.9 (4.1)	118.8 (4.1)	118.3 (3.8)	118.7 (3.8)	119.4 (3.7)
	113.0 (1.9)	113.1 (1.9)	113.1 (2.1)	113.1 (1.8)	113.1 (1.7)	113.3 (1.9)	113.6 (2.1)	113.8 (1.6)	114.0 (1.5)	114.2 (1.6)	114.2 (1.5)	114.4 (1.5)	114.6 (1.4)
서비스	115.7 (0.7)	115.9 (1.2)	115.3 (1.4)	115.2 (2.1)	115.7 (3.5)	116.3 (3.9)	116.7 (3.5)	117.5 (3.0)	118.4 (3.1)	118.4 (2.9)	117.7 (2.5)	118.1 (2.6)	118.5 (2.4)

주: 괄호 안은 전년동월대비 증감률임.
 자료: 통계청, <http://www.kosis.kr>

〈그림〉 어음부도율 추이 (단위: %)



주: 1) 금액기준

- 업종별 어음부도금액은 전월대비 제조업(12.6억원)이 증가하였고, 도소매업(4.9억원), 건설업(2.8억원) 순으로 감소
- 8월 신규부도업체는 전월 4개와 같은 것으로 나타났고, 신설법인수는 전월 124개에서 금월 102개로 22개 감소
 - 업종별 신설법인 수는 도소매업이 30개(29.4%)로 가장 많고, 제조업 29개(28.4%), 건설업, 운수·창고·통신 각각 7개(6.7%) 순으로 나타남

□ 7월 금융기관 여·수신 동향

- 7월말 수신잔액은 예금은행 11조 3,622억 원, 비은행기관 19조 4,947억 원으로 충북지역 금융기관의 총수신 잔액은 30조 8,569억 원을 기록하면서 전월 2,475억 원 증가에서 금월 1,970억 원 감소하며 감소로 전환
 - 예금은행 수신 : 요구불예금을 중심으로 예금(+580억 원 → -571억 원)이 감소 전환하였고, 단기수신성수신 감소세(-498억 원 → -192억 원)가 지속됨에 따라 예금은행 총수신은 전월 82억 원 증가에서 571억 원 감소하며 감소 전환
 - 비은행기관 수신 : 자산운용회사가 감소세가 확대(-415억 원 → -838억 원)하고, 지역밀착형 금융기관(+1,437억 원 → +766억 원) 증가폭이 축소되면서 비은행기관의 총 수신은 전월 2,393억 원 증가에서 금월 1,399억 원 감소하며 감소 전환
- 7월말 여신잔액은 예금은행 13조 4,230억 원, 비은행기관 9조 3,503억 원으로 충북지역 금융기관의 총여신 잔액은 22조 7,733억 원을 기록하면서 전월 719억 원 감소에서 금월 170억 원 증가하며 증가로 전환
 - 예금은행 여신 : 기업대출은 감소세가 축소(-422억 원 → -85억 원)한 가운데, 가계대출이 증가 전환(-70억 원 → +141억 원)하여 예금은행 대출금은 감소폭 축소(-511억 원 → -234억 원)
 - 비은행기관 여신 : 상호저축은행을 중심으로 지역밀착형 금융기관(-195억 원 → +387억 원)과 신탁계정(-121억 원 → +57억 원)이 증가 전환되면서 비은행기관의 총 여신은 전월 208억 원 감소에서 금월 404억 원 증가 전환
- 7월 금융기관 예대율(총여신잔액/총수신잔액)은 73.8%로 전월대비 0.5%p 상승

수 출 입

- ▶ 8월 중 충북 수출은 8억 7,088만 달러(전년동월대비 40.5% 증가, 전국 +27.7%)
 - 경공업(28.8%), 중화학제품(41.5%), 1차산품(44.4%) 증가
 - 아시아, 유럽, 중남미 등 주요 지역 수출 증가
- ▶ 8월 중 충북 수입은 5억 1,942만 달러(전년동월대비 36.6% 증가, 전국 +28.6%)
 - 원자재(+46.0%), 자본재(+20.8%), 소비재(+33.9%) 증가
- ▶ 8월 중 무역수지는 3억 5천만 달러 흑자

□ 수출 동향

- 8월 중 충북 수출은 8억 7,088만 달러로 전년동월대비 40.5% 증가(전국 +27.7%)
 - 주요수출품목인 반도체가 IT경기 호황에 따라 큰 폭으로 증가하여 수출증가를 견인하였고, 화장품, 철강제품 등도 증가
- 산업별로 보면 전년동월대비 1차산품(44.4%), 중화학제품(41.5%), 경공업(28.8%) 증가
- 지역별로는 전년동월대비 북미(191.5%), 유럽(62.9%), 중남미(54.2%), 아시아(31.2%) 지역 증가
 - 아프리카(-24.2%), 대양주(-7.8%), 중동(-6.8%) 등 지역 감소
- 이에 따라 2010년 수출 누계는 64억 7천만달러로 전년 동기 대비 24.5% 증가

〈그림〉 수출액 추이

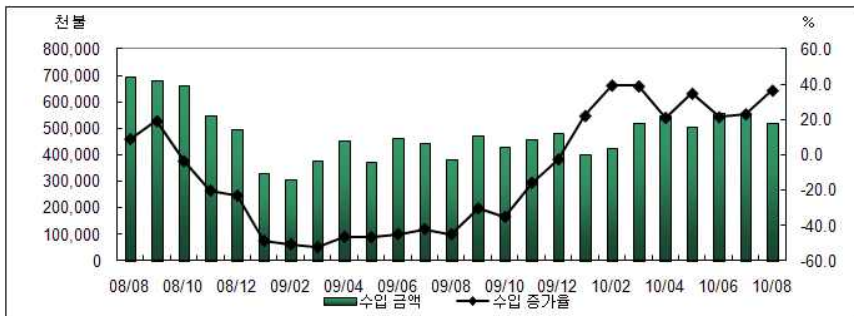


자료: 무역협회

□ 수입 동향

- 8월 중 충북 수입은 5억 1,942만 달러로 전년동월대비 36.6% 증가(전국 +28.6%)
 - 원자재 수입은 3억 2,688만 달러로 전년동월대비 46.0% 증가
 - 자본재 수입은 1억 4,056만 달러로 전년동월대비 20.8% 증가
 - 소비재 수입은 5,088만 달러로 전년동월대비 33.9% 증가
- 중동(275.0%), 대양주(179.9%), 중남미(103.8%), 대양주(63.7%), 북미(56.1%), 아시아(34.4%) 등 대부분 지역 증가
- 이에 따라 2010년 수입 누계는 40억 3천만달러로 전년 동기 대비 29.0% 증가

〈그림〉 수입액 추이



자료: 무역협회

□ 무역 수지

- 2010년 8월 중 충북 무역수지는 3억 5천만 달러 흑자 기록
- 2010년 충북 누계 무역수지는 24억 4천 1백만 달러 흑자

MEMO

MEMO

MEMO
