

부문별 경제동향

2007. 5

충북개발연구원 동향분석팀

요 약

경 기	<ul style="list-style-type: none"> ✓ 3월 경기종합지수 하락 반전(3월 121.0, -0.2%) <ul style="list-style-type: none"> · 순환변동치도 하락 반전 (3월 82.1, -0.5%p) ✓ 4월 제조업 체감경기 완화, 비제조업 체감경기 부진 <ul style="list-style-type: none"> · BSI: 제조업 74(3월)⇒78(4월), 비제조업 90(3월)⇒71(4월) ✓ 5월 BSI 전망은 제조업과 비제조업 모두 부진 지속
산업활동	<ul style="list-style-type: none"> ✓ 3월 산업활동 회복세 지속(생산, 재고 및 출하 모두 증가)
생 산	· '06년 3월 132.3 ⇒ '07년 3월 137.2(+3.7%, 전국 +3.1%)
출 하	· '06년 3월 118.9 ⇒ '07년 3월 122.2(+2.8%, 전국 +4.9%)
재 고	· '06년 3월 128.5 ⇒ '07년 3월 153.6(+19.5%, 전국 +6.0%) * 전월대비 생산 +20.8%, 출하 +17.8%, 재고 +3.8% · 재고율: 125.7(전년동월비 +16.3%, 전국 +1.1%)
물 가	<ul style="list-style-type: none"> ✓ 4월 물가상승세가 확대되면서 전년 동월대비 2.5%(전국 2.5%) 상승 · 생활물가지수: 105.8(전년동월대비 +3.0%)
금 융	<ul style="list-style-type: none"> ✓ 3월 금융기관 여수신 전월대비 증가세 지속 · 금융기관 수신: 비은행 금융기관 수신 증가로 111억원 증가 · 여신기관 여신: 중소기업 대출 확대노력 등으로 2,281억원 증가 · 4월 어음부도율: 2.46%로 전월 보다 2.26%p 급증(전국 0.11%)
수 출 입	<ul style="list-style-type: none"> ✓ 3월 중 중복수출은 1.4%감소(전국 +13.6%) <ul style="list-style-type: none"> · 반도체, 전선, 등의 주력제품 수출의 감소 지속 · 중국을 제외한 아시아지역 수출 부진 지속 ✓ 수입은 16.4% 증가(전국 +12.0%) <ul style="list-style-type: none"> · 자본재 수입은 감소, 원자재 및 소비재 수입 증가 현상 지속

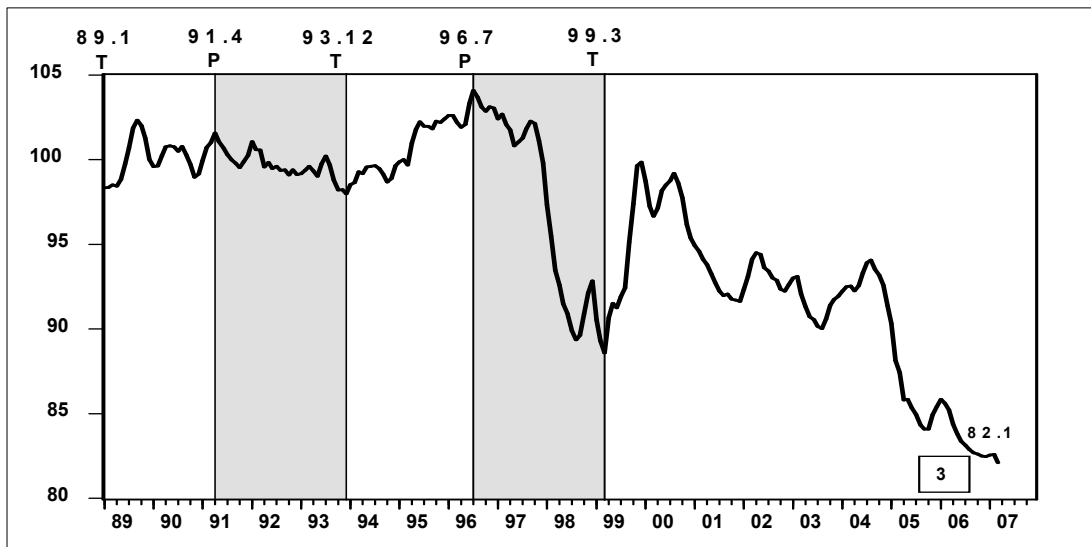
경 기

- ▶ 07년 3월 충북 경기종합지수 동행지수는 하락 반전되면서 전월대비 0.2% 하락한 121.0(9개월 만에 하락)
 - 순환변동치도 하락 반전되어 전월대비 0.5%p 하락한 82.1을 기록
- ▶ 07년 4월 중 제조업 체감경기는 다소 나아졌지만 비제조업의 경우 건설업을 비롯한 대부분의 업종에서 체감경기 악화
 - 07년 5월 경기전망은 제조업과 비제조업 모두 부진 할 것으로 전망

□ 경기종합지수 동향

- 07년 3월 충북 경기종합지수 동행지수는 9개월 만에 하락 반전되어, 전월 121.3 대비 0.2% 하락한 121.0을 기록
- 07년 1월 이후 상승세가 이어졌던 동행종합지수 순환변동치도 하락 반전 되어 연초의 경기회복세를 유지하지 못함
 - 3월 경기종합지수 순환변동치는 전월대비 0.5%p 하락한 82.1을 기록

<그림> 경기종합지수 순환변동치 추이



□ 기업경기실사지수(BSI)동향

- 07년 4월 기업의 체감경기는 전월에 비하여 다소 나아졌지만 기준치인 100을 크게 하회하여 전월의 부진 국면 지속
 - 제조업 업황 BSI는 78으로 전월(74)보다 4p 상승
 - 비금속광물, 기타전기기계, 전자부품·영상음향 등의 업종은 크게 상승하였으나 화합물·화학, 음식료품 등의 업종은 하락
 - 대기업(+7p)이 중소기업(+2p)에 비해 큰 폭으로 상승하였으며 수출기업(+10p)도 내수기업(+1p)보다 크게 상승
 - 비제조업 업황BSI는 71로 전월(90)보다 19p 하락
 - 도소매업이 전월과 비슷한 수준을 나타낸 반면 건설업 및 운수업 등 대부분의 업종은 크게 하락
- 5월 경기전망은 제조업과 비제조업 모두 전월에 비해 하락하여 업황부진 현상이 지속 될 것으로 전망
 - 제조업 업황전망 BSI는 83으로 전월(88)에 비해 5p 하락
 - 비제조업 업황전망 BSI는 전월(94)보다 12p 하락한 82

<표> BSI 추이

	2006년										2007년				
	4월	5월	6월	7월	8월	9월	10월	11월	12월	1월	2월	3월	4월	5월	
제조업	92 (87)	79 (83)	78 (83)	66 (77)	69 (72)	77 (84)	79 (86)	81 (83)	78 (82)	69 (80)	76 (80)	74 (83)	78 (85)	83 (91)	
비제조업	61 (87)	54 (84)	76 (82)	76 (76)	66 (73)	73 (80)	77 (83)	75 (84)	81 (87)	72 (80)	78 (83)	90 (85)	71 (88)	82 (93)	

주 : 1) 괄호안은 전국BSI
 2) 2007년 5월은 전망치임.
 자료: 한국은행 충북본부

산업 활동

- ▶ 3월 중 산업생산활동은 회복세 시현
- 산업생산은 전년동월대비 3.7% 증가하여 전국평균(+3.1%)을 상회
 - 출하지수는 전년동월대비 2.8% 증가(전국평균 +4.9%)
 - 재고지수는 전년동월대비 19.5% 증가(전국평균 +6.0%)
- ▶ 재고순환은 출하와 재고가 동시에 증가하면서 산업활동은 전월에 이어 회복세 지속

□ 산업생산 동향

○ 07년 3월 충북 산업생산지수는 137.2(원지수, 2000=100)로 전년동월대비 3.7% 증가(전국 + 3.1%), 전월대비 20.8% 증가(전국 + 14.9%)

- 산업별로는 대부분의 산업이 증가한 가운데 화합물 및 화학제품(11.7%), 비금속광물(7.6%)은 증가세가 이어진 반면, 음식료품(-3.7%), 전자부품·음향·통신장비업(-6.9%)은 감소세 지속

· 시도별로는 광주(20.1%), 경북(10.3%), 대구(6.3%), 충남(5.9%) 부산(5.6%), 충북(3.7%) 등 11개 시도는 증가한 반면 서울(-13.2%), 대전(-5.2%) 등 5개 시도는 감소

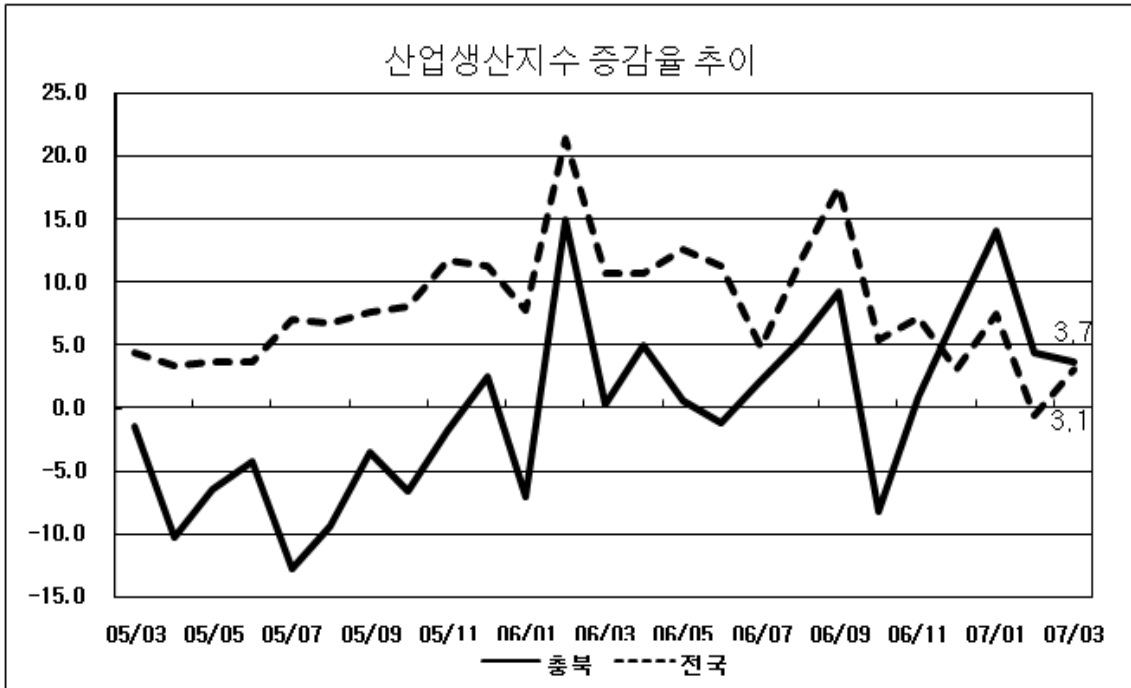
※ 충북 산업생산지수 증감률 전국 6위

<산업생산지수 증감률 추이>

(단위: %)

	06년					07년		
	연간	1/4	2/4	3/4	4/4	1월	2월	3월
전국	9.4	12.8	11.5	11.3	5.2	7.5	-0.6	3.1
충북	2.0	1.6	1.3	5.7	-0.2	13.9	4.4	3.7
음식료품	1.3	4.9	-0.2	-0.6	1.7	4.3	-5.0	-3.7
화합물	24.8	14.6	27.9	26.9	29.5	57.1	17.1	11.7
비금속광물	4.0	9.3	-3.1	8.0	5.3	24.2	15.1	7.6
전자부품	-19.5	-10.1	-9.9	-21.9	-33.3	-26.8	-0.7	-6.9

주: 전년동월(기)대비 증감률
 자료: 통계청, <http://kosis.nso.go.kr>



□ 출하 및 재고 동향

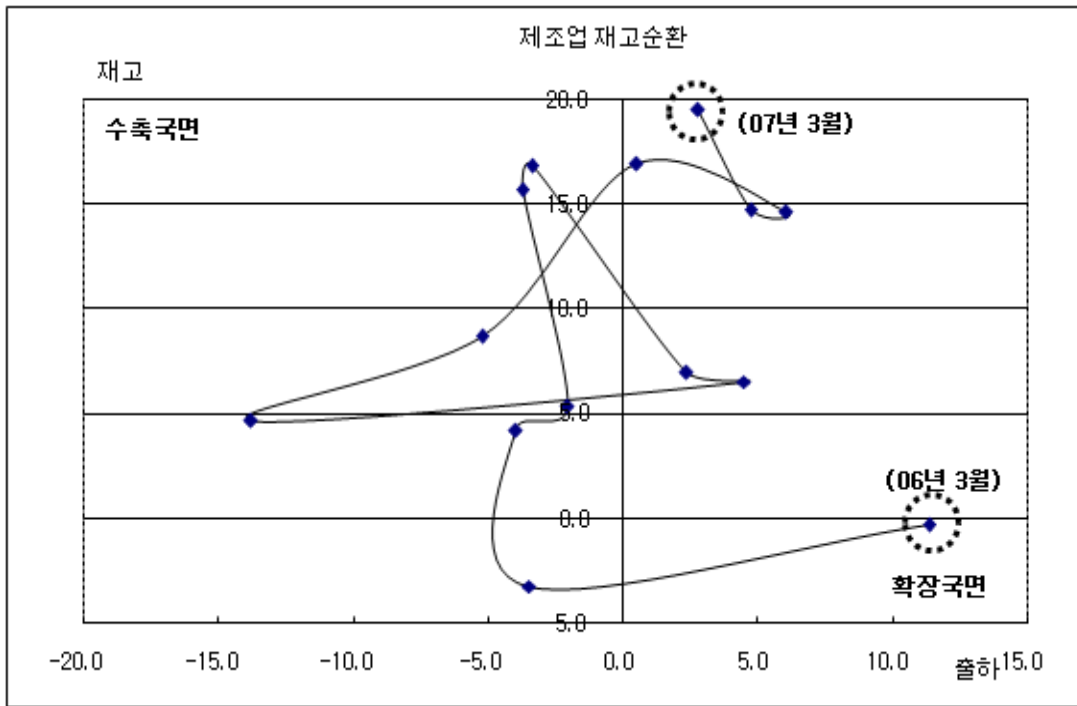
- 3월 충북 출하지수는 122.2(원지수, 2000=100)로 감소하였지만 전년동월대비 2.8% 증가(전국평균 +4.9%)
 - 전월비로는 17.8%증가(전국 평균 +14.4%)
- 3월 충북 재고지수는 153.6(원지수, 2000=100)로 전년 동월대비 19.5%증가(전국 평균 +6.0%)
 - 전월비로는 3.8%증가(전국평균 -0.8%)
- 3월 재고순환을 보면 출하와 재고가 동시에 증가하면서 산업 생산활동의 회복세 지속
 - 3월 재고율¹⁾은 125.7로 전년동월대비 16.3%증가(전국 평균 +1.1%)

1) 재고율 = (재고지수/출하지수)*100

<표> 재고율 추이

	'06년				'07년		
	9월	10월	11월	12월	1월	2월	3월
전국	86.9	91.1	85.2	89.5	98.3	105.7	91.6
	(-8.3)	(4.2)	(1.7)	(3.1)	(3.7)	(7.3)	(1.1)
충북	106.7	122.8	113.9	119.3	128.3	142.7	125.7
	(1.9)	(21.4)	(14.7)	(16.4)	(8.1)	(9.5)	(16.3)

주: 괄호안은 전년동월대비 증감률
 자료: 통계청, <http://kosis.nso.go.kr>



주) 재고순환지표: X축에 출하 전년동월비, Y축에는 재고 전년동월비를 표시하여 출하와 재고의 상호작용을 나타내고, 이를 이용하여 경기국면 변환을 판단하는 지표

물 가

▶ 4월 소비자물가는 물가상승세가 확대되면서, 전년동월대비 2.5% (전국 2.5%) 상승

□ 소비자물가 동향

- 07년 4월 중 소비자물가지수는 104.7(2005=100)으로 전월대비 0.4%상승하였으며, 전년동월대비 2.5% 상승하면서 물가상승 지속
 - 상품 성질별로는 상품은 전년동월대비 1.7%상승하였고, 서비스 부문 또한 3.3%상승
 - 생활물가지수는 105.8로 전년동월대비 2.2%상승하였고, 전월대비로는 0.7% 상승
- 전년동월대비 전국의 소비자물가 상승률은 2.5%이며 충북과 경북은 전국평균 상승률과 동일하며 울산(2.7%), 충남(2.6%), 전북(2.6%) 등은 전국 평균보다 높고, 제주(1.7%), 인천(1.9%), 강원(2.0%) 등은 전국 평균보다 낮게 나타남.

<표> 소비자물가지수 추이(2005=100)

(단위: %)

		2006				2007			
		4월	10월	11월	12월	1월	2월	3월	4월
전국		102.0 (2.0)	103 (2.2)	102 (2.1)	102.6 (2.1)	102.8 (1.7)	103.5 (2.2)	104.1 (2.2)	104.5 (2.5)
충북		102.1 (2.2)	103 (1.9)	102 (1.8)	102.5 (1.7)	102.7 (1.4)	103.4 (2.0)	104.3 (2.4)	104.7 (2.5)
상품 성질별	상품	101.2 (1.1)	102 (0.4)	101 (0.5)	101.1 (0.4)	101.5 (0.0)	102.5 (1.4)	102.4 (1.2)	102.9 (1.7)
	서비스	102.7 (2.9)	104 (3.0)	103 (2.7)	103.5 (2.7)	103.6 (2.4)	104.0 (2.4)	105.7 (3.3)	106.1 (3.3)
생활물가지수		102.7 (2.8)	103.3 (2.0)	102.3 (1.8)	102.7 (1.8)	102.9 (1.2)	103.7 (1.9)	105.1 (2.6)	105.8 (3.0)

주: 괄호안은 전년동월대비 증감률임.

자료: 통계청, <http://kosis.nso.go.kr>

금 용

- ▶ 3월말 금융기관 여·수신액 모두 증가로 전환
- ▶ 어음부도율은 2.46%로 급등 하여 전국평균(0.11%)을 크게 상회
 - 청주 및 충주는 상승, 제천은 하락
 - 업종별로는 건설업, 도소매업, 제조업 등 대부분 증가

□ 금융기관 여·수신 동향

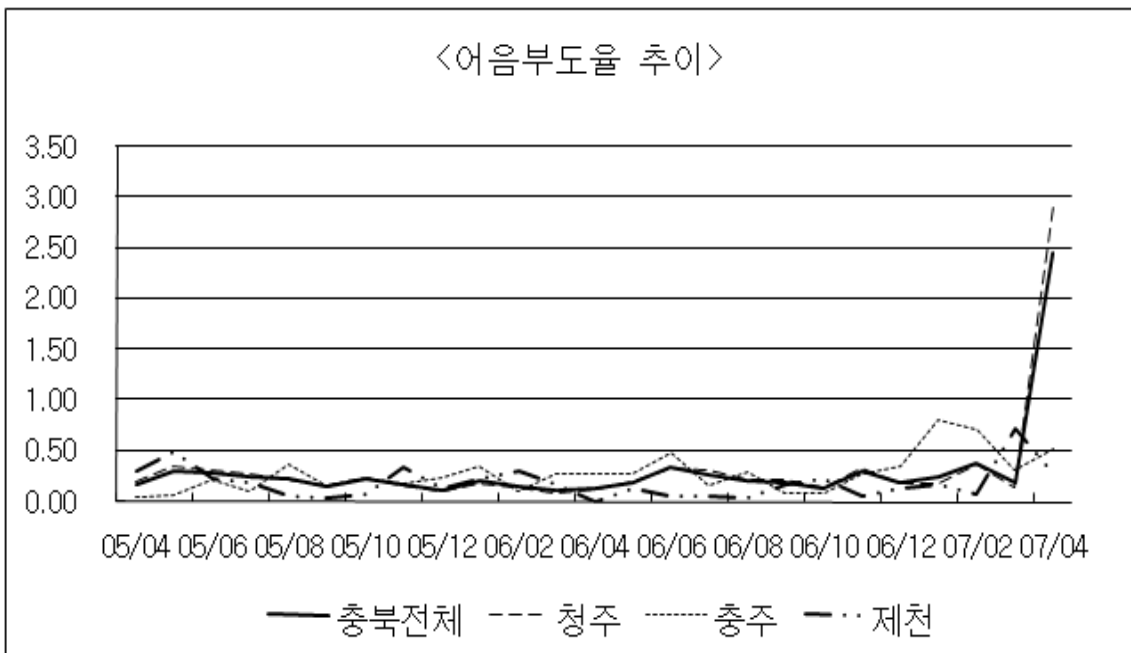
- 3월말 현재 충북지역 금융기관의 총수신 잔액은 20조 6,816억원으로 월중 111억원이 늘어났으나 전월(+ 2,157억원)에 비해 증가규모가 크게 축소
 - 예금은행 예금은 요구불예금이 감소로 전환되었고 저축성예금도 지방자치단체의 여유자금의 환매조건부채권(RP)으로 전환됨에 따라 감소로 전환(+ 1,708억원 → -228억원)
 - 비은행기관 수신은 신용협동조합 및 상호금융이 소폭 증가하였으나 상호저축은행 및 우체국예금이 줄어들어 따라 증가규모가 축소(+ 449억원 → + 339억원)
- 3월말 기준 금융기관 여신잔액은 총여신 잔액은 17조 3,399억원으로 월중 2,281억원이 늘어나 전월(+ 2,364억원)의 증가세 지속
 - 예금은행 대출금은 가계대출이 주택담보대출 증가폭 둔화로 소폭 증가에 그쳤으나 산업대출이 은행들의 중소기업대출 확대 노력 및 법인세 납부 등 계절적인 자금수요 등으로 늘어남에 따라 증가규모가 확대(+ 1,550억원 → + 1,644억원)
- 금융기관 예대율(총여신잔액/총수신잔액)은 83.8%로 전월(82.8%)에 비해 1.0%p 상승

□ 어음부도율 동향

- 4월중 어음부도율은 2.46%로 전월 0.20%에 비해 2.26%p 급등(전

국평균 0.11%)

- 지역별로는 청주(전월대비 + 2.79%p) 및 충주(전월대비 + 0.20%p) 지역은 상승하고 제천(전월대비 -0.44%p)지역은 하락
- 업종별로는 건설업(+ 277.4억원), 도소매업(+ 14.4억원) 등 대부분의 업종이 증가



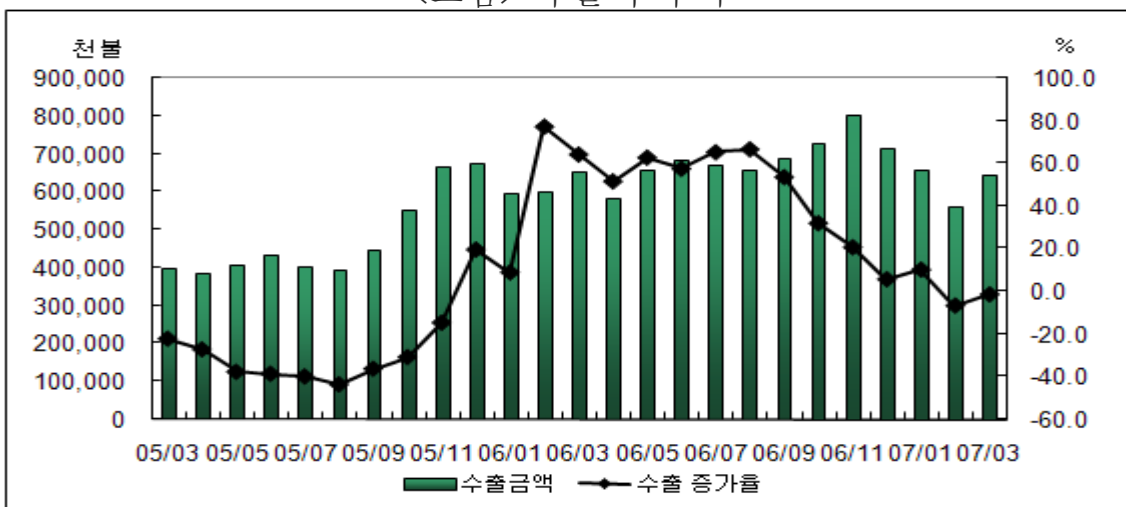
수 출 입

- ▶ 07년 3월 중 충북 수출은 6억 4,500만 달러(전년동월대비 1.4%감소, 전국평균 +13.6%)
 - 반도체, 전선, 등의 주력제품 수출의 감소가 지속
 - 중국을 제외한 아시아지역 수출이 크게 부진
- ▶ 수입은 전년동월 대비 16.4%증가한 6억 7,700만 달러
 - 원자재 및 소비재 증가, 자본재 감소가 지속
- ▶ 3월 중 무역수지는 3,200만 달러 적자

□ 수출 동향

- 2007년 3월 중 충북 수출은 6억 4,500만불로 전년동월대비 1.4%(전국 +13.6%)감소
 - 06년 내내 지속되어온 두 자릿수 증가율이 이달 들어 처음으로 감소세로 돌아섬
 - 주력 품목인 반도체(-36.4%)가 큰 폭의 하락세를 기록한 가운데 전선(-14.3%)·자동차부품(-2.2%)·철강금속(-10.0%) 등 주력 제품이 부진을 면치 못함
 - 지역별로도 아시아 지역(-11.9%)이 크게 부진 하였으며 중국(4.6%)만 상승 그리고 북미(27.8%), 중동(15.9%), 유럽(21.7%) 증가세 지속

<그림> 수출액 추이

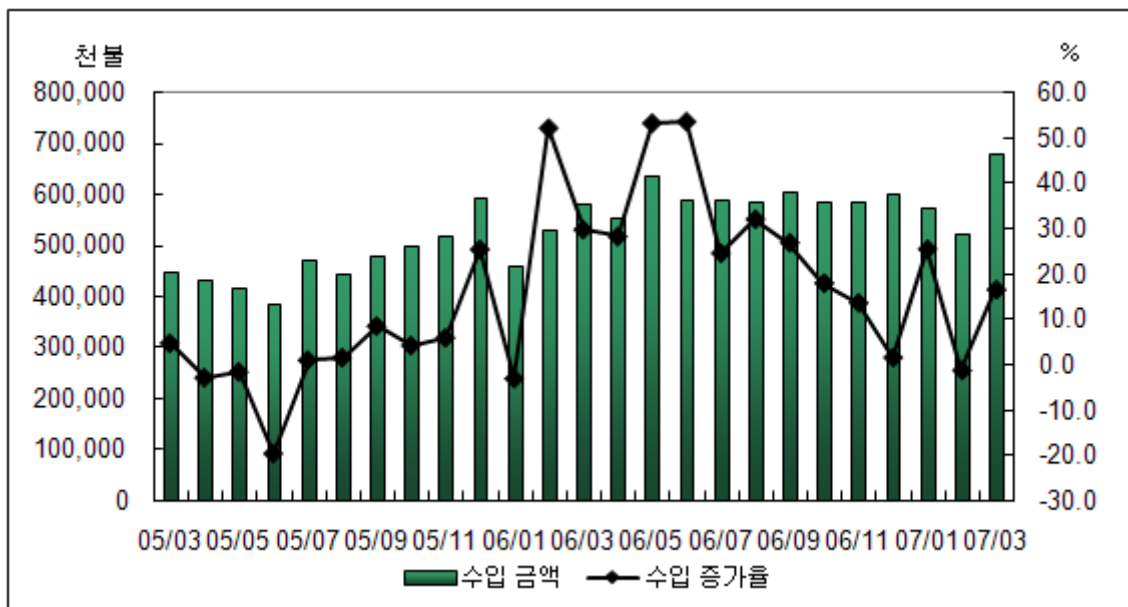


자료: 무역협회

□ 수입 동향

- 2007년 3월 중 충북 수입은 6억 7,700만불로 전년동월대비 16.4% (전국 + 12.0%)증가
 - 원자재 수입이 전체 수입의 47.8%를 점유하는 가운데 정밀화학원료(28.5%)는 증가하였으며 합성수지(-24.9%), 컴퓨터 부품(-17.2%) 등은 감소
 - 자본재 수입 중 전자부품(13.9%)은 증가하였지만 산업용 전자(-14.4%), 산업기계(-42.5%)는 감소
- 국가별 수입은 독일(70.0%), 중국(34.0%), 미국(23.1%), 싱가포르(14.1%)로부터 증가 하였으며, 중동(-61.6%), 대만(-24.4%), 영국(-18.9%) 감소
- 시도별 1-3월 수입은 광주(34.4%), 제주(31.5%), 부산(26.9%) 순으로 나타났으며 충북은 12.9% 증가로 12번째 높은 수입률

<그림> 수입액 추이



자료: 무역협회

□ 무역수지

- 2007년 3월 중 충북 무역수지는 3,200만불 흑자 기록